



АДМИНИСТРАЦИЯ ГОРОДА ПЕРМИ
ДЕПАРТАМЕНТ ЗЕМЕЛЬНЫХ ОТНОШЕНИЙ

Сибирская ул., д. 15, Пермь, 614000, тел. (342) 212-46-78, факс 212-41-51
e-mail: dzo@gorodperm.ru, http://www.gorodperm.ru

РАЗРЕШЕНИЕ
на размещение объекта
№ 2101-44-798 от 02 ИЮН 2022

Департамент земельных отношений администрации города Перми в соответствии с пунктом 3 статьи 39.36 Земельного кодекса Российской Федерации, Положением о порядке и условиях размещения объектов на землях или земельных участках, находящихся в государственной или муниципальной собственности, на территории Пермского края без предоставления земельных участков и установления сервитутов, публичного сервитута, утвержденным постановлением Правительства Пермского края от 22 июля 2015г. № 478-п, заявлением от 24 мая 2022г № 21-01-06-4558

разрешает ООО «Новогор - Прикамье» (ИНН 5902817382, ОГРН 1035900082206, место нахождения: 614065, Пермский край, г. Пермь, ул. Архитектора Связева, 35)

размещение объекта: линейные сооружения канализации (в том числе ливневой) и водоотведения, для размещения которых не требуется разрешения на строительство (сети водоотведения для подключения жилых домов в квартале 3.5 в жилом районе Ива-1 в Мотовилихинском районе г. Перми)

на землях: государственная собственность на которые не разграничена

местоположение: Пермский край, г. Пермь, Мотовилихинский район, жилой район Ива-1

разрешение выдано на срок: 11 месяцев

Дополнительные условия размещения:

способ размещения объекта: подземный.

Территория, согласно схеме, расположена в зоне с особым условием использования территорий: приаэродромная территория аэродрома аэропорта Большое Савино.

ООО «Новогор - Прикамье»:

1. Соблюдать Правила использования воздушного пространства, установленные постановлением Правительства Российской Федерации от 11 марта 2010 г. № 138 «Об утверждении Федеральных правил использования воздушного пространства Российской Федерации»; месяца с момента размещения объектов материалы контрольной геодезической съемки размещенных объектов на бумажном и электронном носителях на безвозмездной основе.

2. В соответствии с пунктом 7(2) Положения о порядке и условиях размещения объектов на землях или земельных участках, находящихся в государственной или муниципальной собственности, на территории

Пермского края без предоставления земельных участков и установления сервитутов, публичного сервитута, утвержденного Постановлением Правительства Пермского края от 22 июля 2015 г. № 478-п, представить в департамент земельных отношений администрации города Перми в течение 1

В соответствии со статьей 20¹ Закона Пермского края от 14 сентября 2011 г. № 805-ПК «О градостроительной деятельности в Пермском крае» ООО «Новогор - Прикамье»:

Не позднее чем за 10 рабочих дней до начала строительства и (или) реконструкции безвозмездно передает в департамент градостроительства и архитектуры администрации города Перми один экземпляр копий разделов проектной документации, предусмотренных пунктом 1 части 12 статьи 48 Градостроительного кодекса Российской Федерации;

В течение 10 рабочих дней после окончания работ по строительству, реконструкции безвозмездно передать в департамент градостроительства и архитектуры администрации города Перми схему, отображающую расположение объекта и сетей инженерно-технического обеспечения, подписанную застройщиком (техническим заказчиком), с приложением текстового и графического описания местоположения границ охранной и санитарно-защитной зоны, перечень координат характерных точек границ такой зоны.

Приложение: схема предполагаемых к использованию земель или части земельного участка (на 1 л. в 1 экз.).

И. о. начальника отдела предоставления
земельных участков по работе
с юридическими лицами



Н.Н.Борцова

Схема предполагаемых к использованию земель или части земельного участка

Объект: Сети водоотведения для подключения жилых домов в квартале 3.5 в жилом районе «ИВА-1»

в Мотовилихинском районе г. Перми

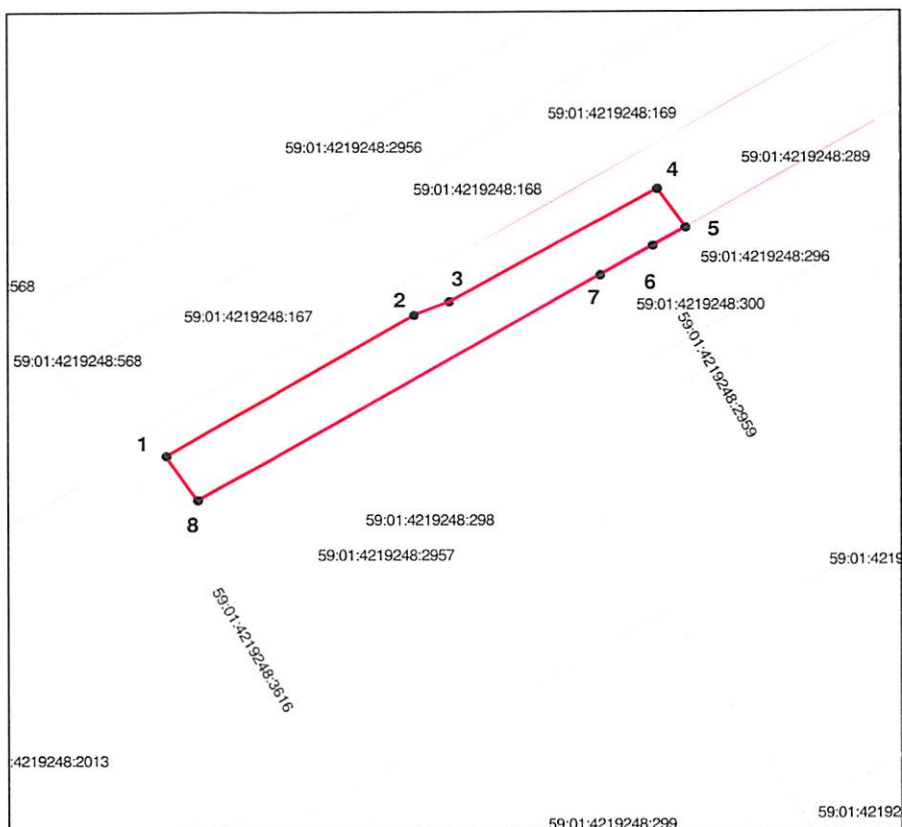
Местоположение: Пермский край, г. Пермь, Мотовилихинский район, жилой район «ИВА-1»

Площадь земель или части земельного участка, кв.м: 2293

Категория земель: земли населенных пунктов

Вид разрешенного использования:

Каталог координат, м		
№ точки границы	X	Y
1	517814,67	2237236,30
2	517855,50	2237302,68
3	517859,46	2237312,17
4	517892,29	2237368,08
5	517881,09	2237375,66
6	517875,69	2237366,87
7	517867,17	2237352,81
8	517801,63	2237244,70



Масштаб 1:1000

Условные обозначения:

- - вновь образованная часть границы земельного участка
- - существующая часть границы, имеющиеся в ГКН сведения о которой достаточны для определения ее местоположения
- - граница кадастрового квартала
- - зона с особыми условиями использования территорий
- - территориальная зона
- 59:01:4410272 - номер кадастрового квартала
- 59:01:4410272:15 - номер учтенного земельного участка

Описание границ смежных землепользователей:

- от точки 1 до точки 5 участок КН земли МО город Пермь
- от точки 5 до точки 6 участок КН 59:01:4219248:2966
- от точки 6 до точки 7 участок КН 59:01:4219248:2959
- от точки 7 до точки 8 участок КН 59:01:4219248:2957
- от точки 8 до точки 1 участок КН 59:01:4219248:3616

Заявитель: по доверенности от ООО "Новая городская инфраструктура Прикамья"

